



RÉSEAU DES ÉCOLES FRANÇAISES DE CINÉMA D'ANIMATION

e-RECA n°54
Septembre 2021

SOMMAIRE

La Vie du RECA et de ses Membres

- L'Agenda des Écoles
- RECA : Réunion de Travail sur l'Alternance
- Écoles du RECA : Carton Plein pour la Finale des *Student Academy Awards*
- Simon Vanesse, Nouveau DG d'ARTFX
- LISAA : Nouvelle Direction
- Distinctions : la Poudrière à l'Honneur
- Institut Sainte-Geneviève : une Rentrée Animée
- Appel à Projets : Résidence d'Écriture d'Unitaires et de Séries TV d'Animation à La Poudrière
- Framestore en Conférence à l'ESMA
- Le Films MoPA au Théâtre Antique
- ISART Digital : les Films 2021 en Ligne
- **Les « + » pour les étudiants** : ISG - Des Parrains et Marraines pour Accueillir les Nouveaux

Récompenses & Sélections

- Les Films des Écoles du RECA en Sélection dans les Festivals
- Les Films Récompensés

Appel à Projets

- Annecy Festival : Candidatures Ouvertes pour la Résidence

Business News

- CPNEF de l'Audiovisuel : des Outils pour Faire face au COVID
- Fête du Cinéma d'Animation : 20^{ème} Edition

L'Interview du Mois

- Apsytude : un Soutien Psychologique aux Étudiants au Sein des Écoles

LA VIE DU RECA ET DE SES MEMBRES

L'AGENDA DES ECOLES

	Portes ouvertes	Jury Professionnel	Concours d'entrée	Inscriptions
ArtFX Montpellier	6 novembre (en ligne) 27 novembre	23 juin 2022		plusieurs sessions d'admission dans l'année
EMCA		soutenances 7 / 10 juin 2022	Ecrits 6 / 9 avril Oraux 17 / 20 mai	hors Parcoursup jusqu'au 5 mars 2022
ISART Digital	5 février 2022	8 juin 2022	Concours 28 février au 4 mars	Il est possible de se préinscrire au concours dès à présent via my.isart.com ISART Digital contactera les candidats à partir du 16 novembre 2021 pour leur proposer une date de passage.
MoPA			épreuves à partir du 26 octobre 2021	Sur dossier, épreuves et entretien Pré-inscription en ligne au concours le 2 au 25 octobre 2021, épreuves à partir du 26 octobre 2021
La Poudrière	Réunion d'information pour les candidats mi février 2022 (sur inscription)	Début juillet 2022	Mai 2022	Inscriptions pour la formation 2022-2024 : janvier-mars 2022. Épreuves et entretiens pour les candidats présélectionnés : mai 2022

RECA : REUNION DE TRAVAIL SUR L'ALTERNANCE



47 professionnels (studios, écoles, syndicats, organismes public et professionnels...) ont participé à la **réunion de travail** organisée (en ligne) par le RECA en juin dernier autour des questions de l'alternance. Cette réunion faisait suite à un atelier organisé au sein du Think Tank du RECA en avril 2021 sur le thème « *Comment développer l'accueil d'apprenants en contrat d'apprentissage et de professionnalisation au sein des studios* » - atelier à l'issue duquel était apparu indispensable de réunir l'ensemble de la filière pour envisager de nouvelles possibilités (voir e-RECA n°53).

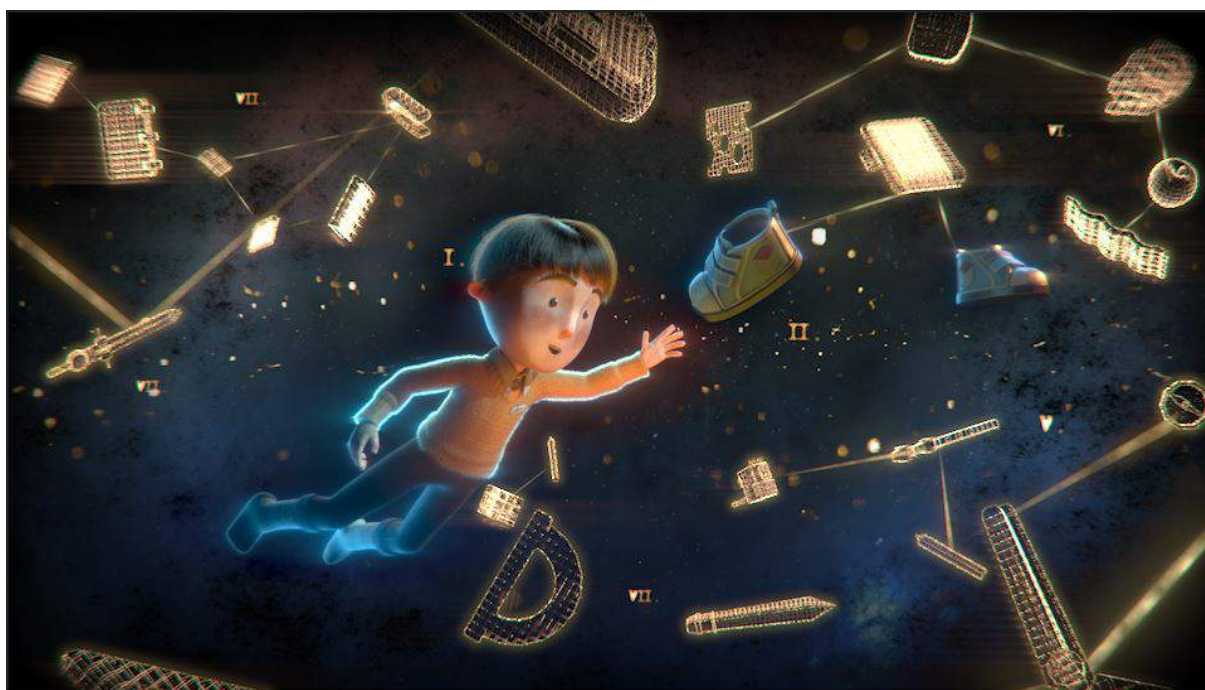
Les échanges étaient modérés par **Moïra Marguin**, responsable de l'animation à Gobelins l'école de l'image et vice-présidente du RECA. Une présentation par **Perrine Lottier** du modèle mis en place au sein de la CinéFabrique et une synthèse des spécificités de l'alternance par **Jack Aubert** ont servi de point de départ aux débats.

A l'issue des échanges, plusieurs pistes ont été suggérées dont, pour les écoles, la nécessité, dans un 1^{er} temps, d'établir une cartographie précise de l'existant en matière d'alternance puis d'évaluer la possibilité de travailler avec un groupement d'entreprises.

Contact : Christine Mazereau – RECA – Boulogne – Tel: 06 27 85 85 44 – E-mail : christine.mazereau@reca-animation.com – Site web : www.reca-animation.com

ECOLES DU RECA : CARTON PLEIN POUR LA FINALE DES STUDENT ACADEMY AWARDS

Les 3 films finalistes des *Student Academy Awards* (les Oscars des films étudiants) dans la catégorie « animation » sont 3 films réalisés au sein d'écoles du RECA :



Les Chaussures de Louis (MoPA) - production du film à découvrir ici : <https://chaussures-de-louis.wixsite.com/louis-shoes>

Latitude du Printemps (Rubika),

Migrants (Pôle 3D) qui poursuit par ailleurs une carrière exceptionnelle dans les festivals du monde entier (voir rubrique « Prix & Sélections »).

La liste des demi-finalistes, composée de 8 films originaux du monde entier, comportait déjà 5 films d'écoles du RECA (les 3 finalistes + 2 films de GOBELINS l'école de l'image : *Un Diable dans la Poche* & *Blind Eye*).

Le film vainqueur sera annoncé mi-septembre. La cérémonie de remise des prix est prévue en octobre à Los Angeles.

Toutes les informations ici : www.oscars.org/saa

SIMON VANESSE, NOUVEAU DG D'ARTFX



Gilbert Kiner, Président fondateur d'ARTFX, vient de nommer **Simon Vanesse** au poste de Directeur général d'ARTFX. Son arrivée au sein de l'école, après 5 années passées chez Mikros Image, s'inscrit dans la stratégie de développement d'ARTFX, concrétisée en 2020 par l'ouverture de 2 nouveaux campus, à Lille - Plaine Images et à Paris - Enghien-les-Bains.

L'extension géographique d'ARTFX, dont le campus historique de Montpellier a ouvert en 2004, permettra d'accueillir, tous sites confondus, près de 1 000 étudiants à la rentrée 2021.

Cette nomination illustre la volonté de l'école de recruter des professionnels issus des industries créatives, parfaitement

conscients des besoins des studios.

Stéphanie Misiak et Guillaume Arraghi rejoignent également ARTFX, respectivement en tant que responsable pédagogique du cursus Animation 2D et professeur d'Animation 3D sur le campus de Montpellier.

Contact : ARTFX – Montpellier – Tel : 04 99 77 01 42 - Site web : <https://artfx.school/>

LISAA : NOUVELLE DIRECTION



Longtemps directeur de postproduction puis producteur, principalement de clip et de publicité (Partizan, CLM BBDO, JWT Paris, Quad Productions, La Pac...), **Jean-Gabriel Saint-Paul**, diplômé de l'IEP de Rennes, a pris la direction de **LISAA Animation et Jeux Vidéo**. Auparavant, il a enseigné à l'EMIC (école des métiers du management et du marketing dans les industries créatives) la production audiovisuelle et accompagné des étudiants dans la production de clips musicaux. De 2019 à 2021 Jean-Gabriel Saint-Paul a occupé au sein de Zorba le poste de responsable RSE. C'est dans ce cadre qu'il a notamment mis en place un plan de réduction des émissions de GES sur les tournages et de compensation carbone.

Contact : LISAA – Paris – Tel : 01 71 39 88 00 - Site web : www.lisaa.com/

DISTINCTIONS : LA POUDRIERE A L'HONNEUR

La Poudrière

35 auteurs et personnalités ont été distingués par le Conseil d'Administration de la **SACD** (Société des Auteurs et Compositeurs Dramatiques) en 2020 dans tous les répertoires

et disciplines. La Poudrière était particulièrement à l'honneur en **animation** avec plusieurs distinctions : prix Animation pour Florence Mialhe, prix Nouveau Talent Animation pour Charlie Belin et médailles Beaumarchais pour Laurent Pouvaret et **Annick Teninge** à la direction de la Poudrière - une double récompense réjouissante pour l'année des 20 ans de l'école !

Annulée en 2020 en raison de la crise sanitaire, la remise des prix aura finalement lieu le 13 septembre 2021 pour les lauréats 2020 et 2021.

www.sacd.fr/la-sacd-devoile-les-35-laureats-des-prix-sacd-2020-0

7 talents issus de La Poudrière ont par ailleurs été récompensés à Annecy 2021 :

Le Cristal pour une production TV a été décerné à **Vanille**, unitaire TV de **Guillaume Lorin** (promotion 2010) et **le Prix du jury junior CANAL+** à **Un caillou dans la Chaussure** court métrage d'**Eric Montchaud** (promotion 2001).

Et du côté des Pitches MIFA :

Prix Ciclic pour le long métrage **In Waves** de **Phuong Mai Nguyen** (promotion 2011) et pour l'unitaire TV **Papa et Moi** d'**Olesya Shchukina** (promotion 2012), Prix SACD pour le court métrage **Sulaimani** de **Vinnie Ann Bose** (promotion 2018) et Prix Auvergne-Rhône-Alpes Cinéma/Bourse des festivals pour le court métrage **Signal** de **Mathilde Parquet** et **Emma Carré** (promotion 2015). Projet lauréat de la résidence d'écriture 2019 de la Poudrière, **L'Ourse et l'Oiseau**, unitaire TV de **Marie Caudry** a obtenu le Prix Studios Alhambra et le Prix TitraFilm.

Enfin, cet été, France Télévisions a célébré les 20 ans de la Poudrière en rendant hommage à ses talents avec une collection *Les 20 ans de La Poudrière*, sélection de **90 films d'études** programmée sur ses antennes du 18 juin au 31 août 2021.

Contact : La Poudrière – Bourg-les-Valence – Tel : 04 75 82 08 08 – Site web : www.poudriere.eu/fr

INSTITUT SAINTE-GENEVIEVE : UNE RENTREE ANIMEE !



Cette année de nouveau, la rentrée à l'ISG est placée sous le signe des workshops, des partenariats et des sorties. Outre l'atelier de rentrée consacrée à la découverte de l'école (voir rubrique «Le + pour les Étudiants»), plusieurs **workshops** rythmeront l'année et permettront aux étudiants de tous niveaux de rencontrer et de travailler avec des professionnels du monde de l'animation parmi lesquels : Samuel Yal, Violaine Lecuyer ou encore Charlotte Arène qui animeront des ateliers sur différentes techniques (pâte à modeler, marionnette, papier découpé, motion design...).

Également mis à l'honneur à l'ISG, les **partenariats** permettent de travailler avec des professionnels, de se placer dans des situations de commande et d'apprendre à communiquer avec d'autres interlocuteurs que les enseignants de l'école. Ainsi, les étudiants de la

section « animation au service du réel » vont réaliser des bandes annonces pour la compagnie de théâtre Pièces montées, pour sa pièce *Les Oubliées de l'Histoire*. Tous les étudiants de 3^{ème} année qui le souhaitent travailleront aussi avec les étudiants du conservatoire de musique pour leur film de fin d'étude. Ces films seront visibles sur la chaîne Vimeo de l'école.

Enfin, l'institut Sainte-Geneviève prévoit encore cette année de vivre « hors les murs » et de multiplier les rencontres : Abbaye de Fontevraud, rencontres animation et documentaire de Marmande, Carrefour de l'animation (Paris), festival de Rennes ou encore festival Anima à Bruxelles.

Contact : Institut Sainte-Geneviève – Paris – Tel : 01 44 39 01 00 –

Site web : www.dnmadeisg6.paris/

APPEL A PROJETS :

RESIDENCE D'ECRITURE D'UNITAIRES ET DE SERIES TV D'ANIMATION A LA POUdRIERE

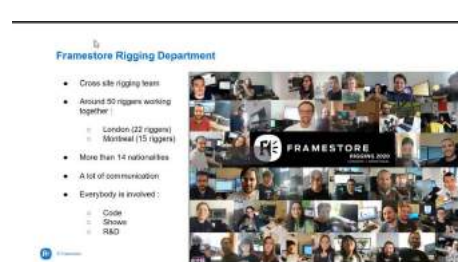
La POUdRIERE Créée en 2017 avec le soutien de la Région Auvergne-Rhône-Alpes et du CNC en synergie avec le territoire (fonds d'aide à l'animation Département de la Drôme/Valence Romans Agglo), la résidence-atelier proposée à La Poudrière aux auteurs réalisateurs francophones accompagne **l'écriture graphique et littéraire et la mise en scène de 4 projets sélectionnés**. Elle se déroule sur 3 semaines non consécutives suivies d'une journée de rencontre professionnelle (24-28 janvier, 21 février-4 mars et 25 mars 2022). L'accompagnement est assuré par des scénaristes et auteurs réalisateurs présents sur toute la durée de la résidence.

Plus d'informations ici : www.poudriere.eu/fr/ecole/residences-decriture

Date limite de dépôt de candidature : **10 octobre 2021**.

Contact : La Poudrière – Bourg-les-Valence – Tel : 04 75 82 08 08 – Site web : www.poudriere.eu/fr

FRAMESTORE EN CONFERENCE A L'ESMA



Covid oblige, c'est à distance que le studio **Framestore** a organisé le 21 juillet dernier une conférence **pour les étudiants de l'ESMA**. Des présentations avaient déjà eu lieu les années précédentes en présentiel dans différents campus. Cette année, la conférence s'est donc faite virtuellement ce qui a permis aux étudiants de 4^{ème} année de la formation Cinéma d'Animation 3D et Effets Spéciaux de participer à la discussion.

Et c'est une ancienne étudiante de l'ESMA qui a présenté le studio : Lucie Martinetto (diplômée en 2016), qui travaille désormais à Framestore Montréal en tant que Rigging TD. Elle a présenté son lieu de travail puis le département dans lequel elle évolue, avant de répondre aux questions des étudiants.

Contact : ESMA – Montpellier & Toulouse – Tel : 04 67 63 01 80 & 05 34 42 20 02 - Site web : www.esma-artistique.com/

LE FILMS MOPA AU THEATRE ANTIQUE



Rendez-vous traditionnel de l'école **MoPA**, la projection des films étudiants dans le théâtre historique antique d'Arles n'ayant pu se tenir comme d'habitude en juin aura finalement lieu le **21 septembre** prochain. Au programme, durant 1 heure et demie, des films de fins d'études de 2021 et 2020 mais aussi de courts métrages des promotions précédentes.

Ouvert au public sur réservation, pass sanitaire et/ou test négatif nécessaire.

Contact : MoPA – Arles – Tel : 04 76 41 83 22 - Site web : www.ecole-mopa.fr

ISART DIGITAL : LES FILMS 2021 EN LIGNE



ISART Digital met en ligne sur ses chaînes youtube et vimeo les films de fin d'études de sa promotion 2021. Les projets présentés sont la mise en application concrète des compétences acquises par les étudiants tout au long de leurs études, et marquent le début de leurs futures carrières comme professionnels de l'industrie. Outre les films en animation 3D et VFX, les recruteurs pourront retrouver en ligne les coordonnées des « Isartiens et Isartiennes » ayant travaillé sur ces projets.

Contact : ISART Digital – Paris – Tel : 01 48 07 58 49 – Site web : www.isart.fr/paris/

LE « + » POUR LES ÉTUDIANTS

ISG : DES PARRAINS ET MARRAINES POUR ACCUEILLIR LES NOUVEAUX



Dès le jeudi 2 septembre, l'Institut Sainte-Geneviève a accueilli les étudiants de ses 2 parcours animation et a lancé le 1^{er} workshop de l'année, consacré à la découverte de l'école : fonctionnement, matériel, organisation, interlocuteurs...

Pendant une semaine, les étudiants de 1^{ère} année travaillent en groupe avec ceux de 2^{ème} année selon un **principe de parrains et marraines**. L'échange et la transmission sont au cœur de ces binômes. Les étudiants de 2^{ème} année font part de leur expérience aux nouveaux étudiants et sont un appui fort pour les accompagner dans la fabrication de courts films didactiques. Les vidéos ainsi produites sont autant d'outils pour **vivre au quotidien et en toute sérénité** leur scolarité en DNMADE.

Amorcés l'année dernière, quelques exemples de ces modes d'emploi animés sont visibles ici : www.youtube.com/channel/UCFqkXzQ_UzrNJ-uX6mIoJ_A/featured

Contact : Institut Sainte-Geneviève – Paris – Tel : 01 44 39 01 00 – Site web : www.dnmadeisg6.paris/

RECOMPENSES & SELECTIONS

LES FILMS DES ECOLES DU RECA EN SELECTION DANS LES FESTIVALS

De nombreux films d'étudiants des écoles du RECA sont sélectionnés ou invités chaque mois dans différents festivals, en France et dans le monde.

Pour ARTFX : *Ascend* (France), *Clair de Lune* (Canada), *Forgot Your Password* (Espagne, USA), *Manen* (France), *Moon Keeper* (Patagonie), *Time's Down* (Afrique du Sud, Espagne),

Pour ESMA (Montpellier & Toulouse) : *Castaway* (Espagne, France), *La Boite au 8^{ème} zéro* (), *Kid Cat* (Espagne), *Last Groove* (Espagne), *Liyoki* (Belgique, Espagne), *Quand les Poules auront des Dents* (Espagne), *Sauve qui Pneu* (France), *Les Sœurs Gringuette* (France), *Stranded* (Espagne, France), *La Traversée* (Espagne),
The Other Me (Australie, Nouvelle Zélande),

Pour ISART Digital : *Dice & Dragons* (Corée du Sud, Grèce), *Dust* (Canada, Grèce), *Patrick et les Boutons* (Chine, Grèce), *Race Scarecrow* (Grèce), *Reel Life* (Corée du Sud), *Scarecrow* (Chine, Grèce), *Shinsen* (Chine, Grèce), *Space Apero* (France, Grèce, Italie), *Bon Appetit* (Chine),

Pour LISAA : *Adagio* (Grèce), *Aube Ecarlate* (Ukraine), *Bring Back the Gold* (Grèce), *Chamallow* (Grèce, Russie, Ukraine), *Déesse Vivante Kumari* (Espagne), *Erreur de Jugement* (Ukraine), *Intruders* (France, Grèce, Russie), *Missed Judgment* (France, Grèce, Russie, Ukraine), *On the Dune* (Espagne, Russie, Ukraine), *Saudades* (France), *Scarlet Dawn* (Espagne, Ukraine), *Sonar* (Grèce), *Stagiaire d'Enfer* (Grèce, Russie), *The Hunt* (France), *Tigress* (Grèce), *Tormenta* (France, Grèce), *Wood Heart* (Grèce),

Pour MoPA :

Beyond the Trees (Allemagne, Brésil, France, Italie, Serbie, Suisse), *Bloo* (France), *Can You Believe It* (France), *Carried Away* (Allemagne, Brésil, Chili, Ecosse, Espagne, France, Grèce, Italie, Macédoine, Serbie, Taiwan), *Les Chaussures de Louis* (Belgique, Brésil, Canada, Espagne, France, Grèce, Italie, Nouvelle-Zélande, Taiwan, Uruguay, USA), *Dear Forest* (Chili, Espagne, France, Grèce, Italie, Serbie, Ukraine), *Désir de Contemplation* (France), *Ectoplasme* (France), *Inoubliable* (France), *Feeling Blue* (Grèce, Italie), *He's Watching You* (France), *Noise* (France), *Something Else* (France), *La Sorcière et la Tortue* (France), *Sous Son Chapeau* (France), *Tears of Life* (France), *The Prince is Missing* (France), *Thirsty* (France), *Le Voyage de Bernie* (France), *Voyagers* (France), *Wakantanka* (France),

Pour Pôle 3D : *3 Murs et un Toit* (Allemagne, Australie, Corée du Sud, Espagne, Estonie, France, Grèce, Italie, Kosovo, Nouvelle-Zélande, Portugal, USA), *7^{ème} Etage* (Espagne, Grèce, Italie, Portugal, Uruguay), *Adoption* (Grèce), *Cinetic* (Roumanie), *Digestion* (Allemagne, Brésil, Espagne, France, Grèce, Italie, Kosovo, Mexique, Roumanie, Taiwan, Uruguay), *Ennui* (Australie, Espagne, France, Grèce, Italie, Kosovo, Nouvelle-Zélande, Pologne, République tchèque, Serbie), *Faune* (Australie, Nouvelle-Zélande), *Les Larmes de la Seine* (Pologne), *Macchina* (Allemagne, Grèce, Pologne), *Microtopia* (Allemagne, Espagne, Grèce, Italie, Ukraine), *Migrants* (Allemagne, Argentine, Belgique, Brésil, Canada, Chili, Chine, Colombie, Corée du Sud, Espagne, Estonie, France, Grande-Bretagne, Grèce, Hongrie, Inde, Irlande du Nord, Italie, Kosovo, Mexique, Pologne, Portugal, République Tchèque, Russie, Serbie, Suède, Suisse, Taiwan, Turquie, Ukraine, Uruguay, USA), *Old Man* (Albanie, Espagne, Grèce, Italie, Serbie), *Pirat'Tack* (Espagne, Grèce, Italie, Ukraine, Uruguay), *Taupinière* (Australie, Nouvelle-Zélande), *Turtle Bay* (Allemagne, Estonie, France, Grèce, Italie, Kosovo, Pologne, Serbie), *Vent d'Hiver* (Bosnie-Herzégovine).

LES FILMS RECOMPENSES

3 Murs & un Toit (Pôle 3D) : 3ème prix dans la catégorie animation du Festival "El Pecado" de Llerena (Espagne), Mention spéciale du jury au CARTOON CLUB International Festival of Animation Cinema de Rimini (Italie).

Carried Away (MoPA) : Mention spéciale en compétition étudiante au Monstra Festival

Chess Mate (LISAA) : Award Winner à l'International Comic & Animation Festival (Grèce).

Feeling Blue (MoPA) : 1^{er} Prix Student Category au Constantine's Golden Coin (Serbie)

Migrants (Pôle 3D) : Prix de la classe jury Mezzo au festival Plein la Bobine (France), Mention spéciale décernée par le jury des enfants au "Imaginaria Film Festival" de Conversano en Italie, "Save the Earth! J-WAVE Award" au Short Shorts Film Festival & Asia de Tokyo (Japon), Prix du meilleur court-métrage d'animation au CyBorg Film Festival d'Arezzo (Italie), Prix du meilleur court-métrage international au Sultanbeyli International Short Film Competition d'Istanbul (Turquie), Prix du meilleur film dans la catégorie étudiante au Santiago del Estero Film Festival (Argentine), Vainqueur des Young Creative Awards 2021, Prix "Best Original Score" au 2D & 3D Animation Film Festival de Sant'Angelo dei Lombardi (Italie), Prix de la meilleure animation au "Euganea Film Festival" (Italie), Prix de la meilleure animation décerné par le jury populaire au Lucania Film Festival de Pisticci (Italie), Prix Best Animated Short au Cordillera International Film Festival de Reno (USA), 1er prix dans la catégorie animation au Festival Inventa un Film de Lenola (Italie), 2ème prix dans la catégorie animation du Festival "El Pecado" de Llerena (Espagne), Mention honorable au Mi Primer Festival de Lima (Pérou), Prix du meilleur film au Festival de Curtmetratges de Medi Ambient i Sostenibilitat de Viladrau (Espagne), Mention spéciale du jury au ZABUT International Animated Short Film Festival de Santa Teresa di Riva (Italie), 2ème prix dans la catégorie Txiki au Festival Korterraza (Espagne), Vainqueur du BAFTA Student Film Award, Mention spéciale au Festival Internacional de Cine Calzada de Calatrava (Espagne), "Signor Rossi Award" du 37ème Cartoon Club International Festival of Animation Cinema de Rimini (Italie), Prix "Best Animated Short" au Dieciminti Film Festival de Ceccano (Italie), Mention spéciale au "Ojo de Pescado International Film Festival for Children and Youth" de Valparaíso (Chili).

The Other Me (ESMA) : Mention honorable Visioni Corte Film Festival (Italie)

APPELS A PROJETS

ANNECY FESTIVAL : CANDIDATURES OUVERTES POUR LA RESIDENCE

ANNECY FESTIVAL La Résidence Anancy Festival accueillera, du **4 avril au 30 juin 2022**, 3 nouveaux projets de longs métrages d'animation dont les porteurs pourront développer l'univers graphique au sein d'un espace de travail propice à l'expérimentation (Papeteries – Image Factory), accompagnés par des mentors "sur mesure" et des équipes de CITIA.

Sont éligibles les porteurs d'un projet de long métrage d'animation en développement.
Plus de renseignements ici : <https://mini.citia.org/DTIR?pid=30812>
Candidatures ouvertes jusqu'au **10 septembre 2021**.

Contact : Géraldine Baché – CITIA – Annecy – Tel : 04 50 10 09 00 - E-mail : geraldinebache@citia.org
- Site web : www.annecy.org

BUSINESS NEWS

CPNEF DE L'AUDIOVISUEL : DES OUTILS POUR FAIRE FACE AU COVID



Pour accompagner les entreprises et les professionnels face à la crise liée au Covid 19, la **CPNEF de l'audiovisuel** présente un diagnostic-action du champ de l'audiovisuel ainsi qu'un outil statistique interactif montrant l'évolution de la situation de l'emploi pendant la crise.

Le diagnostic-action de l'audiovisuel dresse un état des lieux précis de la situation de l'emploi dans l'audiovisuel au cours de cette crise sanitaire. 6 pistes d'actions ont été identifiées pour accompagner au mieux entreprises et salariés face à la crise. Cette étude a été menée par la CPNEF de l'audiovisuel, avec le soutien de l'Afdas et du Ministère du Travail, de

l'Emploi et de l'Insertion.

« Impact Covid » est un outil interactif qui permet de modéliser les conséquences de la crise sur l'emploi dans l'audiovisuel. L'outil, actualisé chaque mois, fonctionnera jusqu'en décembre 2022. Les graphiques, issus des données Audiens, permettent déjà d'analyser la situation de l'emploi (effectif et masse salariale) en 2020 et au premier trimestre 2021, au regard de l'année 2019.

Contact : CPNEF de l'Audiovisuel – Paris – Tel : 01 44 88 24 24 – E-mail : info@cpnef-av.fr - Site web : www.cpnef-av.fr/

FETE DU CINEMA D'ANIMATION : 20^{ème} EDITION !

Du **13 au 31 octobre 2021**, la 20^{ème} Fête du cinéma d'animation se déploiera partout en France et



et dans le monde pour promouvoir la richesse et toute la diversité du cinéma « image par image » auprès de tous les publics.

Coordonnée par l'AFCA (Association Française du Cinéma d'Animation), la Fête s'organise en partenariat avec de nombreuses structures

culturelles et éducatives (bibliothèques, cinémas, associations, écoles...) pour faire de cette célébration un temps fort, unique en son genre.

Avec le soutien
de



centre national
du cinéma et de
l'image animée



Au programme cette année :

Chloé Mazlo, réalisatrice et invitée d'honneur,

Une thématique "Tout est politique",

Une aide pour favoriser les rencontres avec le dispositif d'accompagnement.

Chaque année, l'AFCA organise par ailleurs 3 temps forts sur la temporalité de la Fête afin de faire de cet événement une véritable célébration de l'animation :

Une soirée d'ouverture à Paris avec un film en avant-première qui lance les festivités,

La Journée mondiale du cinéma d'animation qui se déroulera le 31 octobre dans un lieu culturel de la région Ile-de-France,

La cérémonie de remise du Prix Emile-Reynaud qui récompense un court métrage d'animation français décerné par les adhérents de l'AFCA et précédée de la projection des films sélectionnés en présence des équipes des films, le 28 octobre au cinéma Le Méliès (Montreuil).

Toutes les informations ici : www.fete-cinema-animation.fr

Contact : AFCA – Paris – Tel : 01 40 23 08 13 – Site web : www.afca.asso.fr

L'INTERVIEW DU MOIS

APSYTUDE : UN SOUTIEN PSYCHOLOGIQUE AUX ETUDIANTS AU SEIN DES ECOLES



présente dans plus de 40 villes en France et emploie une cinquantaine d'intervenants psychologues. Sujet de préoccupation majeur des écoles du RECA, plusieurs d'entre elles font aujourd'hui appel à ses services.

Fanny Sauvade, cofondatrice et actuelle codirectrice d'Apsytude, a répondu aux questions d'e-RECA.

1) Pourquoi avoir créé cette association ?

Quand nous étions encore étudiantes, Laurentine et moi étions « déstabilisées » par le décalage que nous ressentions entre ce que l'on vivait en tant qu'étudiantes et ce que nous renvoyaient les générations supérieures. Tous soulignaient la « chance » que nous avions d'être étudiantes, nous disaient que nous étions des « privilégiées », nous

Créée il y a 11 ans à Lyon par 2 jeunes diplômées en psychologie, Fanny Sauvade et Laurentine Véron, **Apsytude** est une association de prévention de la souffrance psychologique et de promotion de la santé mentale des étudiants qui a pour objectif de favoriser leur bien-être. Elle est aujourd'hui



enviaient notre supposée « insouciance ». S'il est vrai que cette période était très heureuse, elle n'était pas si simple à certains moments.

Par ailleurs, comme nous étions en études de psychologie, nous étions assez régulièrement sollicitées par nos copains ou par leurs parents qui nous demandaient où ils pouvaient consulter. Et c'est en cherchant à répondre à ces questions que l'on s'est rendu compte que même nous, nous n'avions pas réellement de réponses.

Nous nous sommes demandé si c'était notre vision d'étudiantes en psychologie qui nous focalisait sur ces problématiques ou s'il y avait un réel besoin. Mais les études publiées sur le sujet que nous avons pu consulter à l'époque, notamment les enquêtes des mutuelles étudiantes, faisaient déjà état de

prévalence importante en termes de troubles psychiques, dépressifs ou anxieux. Il faut savoir que l'âge des études correspond à celui où la majorité des pathologies psychiatriques se déclare. C'est aussi un âge où l'on s'autonomise. Demander aux parents de financer des séances de soins peut être un vrai blocage. Le manque de moyens est souvent la source du renoncement aux soins que l'on constate dans cette population.

Les psychologues qui exercent en libéral sont nombreux mais coûtent cher !

A force de chercher, nous avons trouvé des structures : des associations « pour les jeunes » (de 12 à 25 ans), mais dans lesquelles les étudiants ne se reconnaissaient pas.



On s'est senti à l'étroit

C'est pour toutes ces raisons que nous nous sommes dit qu'il y avait un réel besoin de prise en charge de ce public-là. Et en même temps un manque de structures dédiées. C'est ainsi que nous avons créé l'association, directement à la sortie de nos études.

Le fait de pouvoir « offrir » des services aux étudiants était à notre sens primordial.

Nous fonctionnons par conventions avec les établissements d'enseignement supérieur directement mais aussi avec des résidences universitaires, que ce soit avec des CROUS ou des résidences privées. Il y a certaines mutuelles ou fondations qui nous soutiennent et qui financent les services que nous proposons à leurs étudiants.

Aujourd'hui nous avons une cinquantaine de structures qui font appel à nos services.

2) La crise sanitaire a particulièrement affecté les conditions de vie des étudiants. Pouvez-vous nous en expliquer les principales raisons ?

Il y a eu cette année un gros coup de projecteur sur le mal être étudiant. C'est une bonne chose qu'il y ait enfin une reconnaissance de ce sujet... c'est la base de la création de notre association. Donc pour nous, ce ne sont pas des choses nouvelles !

Je pense que ça a mis en lumière et effectivement potentialisé des difficultés qui étaient déjà préexistantes chez ce public. En termes de précarité financière, la perte de jobs étudiants a mis de nombreux étudiants en grandes difficultés. La perte des liens sociaux a eu aussi une grande incidence. Nous avons à faire à un public qui se construit avec ses pairs. En interaction avec d'autres étudiants. La perte de liens a créé un sentiment d'isolement. Et ce n'est pas qu'un sentiment. L'isolement était réel et important.



Nous établissons déjà des bilans de nos différents partenariats et des retours des étudiants. Il y a vraiment eu des difficultés à jongler entre les différentes modalités d'enseignement, avec des emplois du temps plus chargés qu'en présentiel. Les étudiants ont eu du mal à gérer cette surcharge de travail. Du mal aussi à switcher entre le présentiel et le distanciel. Très concrètement, ils n'avaient parfois pas le temps de rentrer d'un cours en présentiel pour être devant leur ordinateur chez eux à l'heure voulue... Parfois, l'école leur demandait d'être présents alors qu'ils venaient juste de rejoindre leur domicile. Tout ça a vraiment complexifié le quotidien des étudiants.



La modalité distancielle a été difficile. Avec une fatigabilité accrue liée aux cours en visioconférence. Avec parfois aussi l'impression de décrocher plus facilement, en coupant simplement leur caméra.

Même si nous, à notre niveau, avons pu observer que le corps enseignant et pédagogique a été très majoritairement très mobilisé, et soucieux que tout se passe au mieux pour leurs étudiants, ces derniers avaient le sentiment d'être moins encadrés. Et avec plus de difficultés à trouver leurs repères.

L'utilisation massive des écrans a pu aussi générer

certaines difficultés sur le plan cognitif, des problèmes de mémorisation, de concentration... Cela a pu aussi engendrer la perte d'un rythme bien structuré, voire provoquer des inversions jour/nuit.

Nous avons aussi constaté beaucoup plus d'oublis ou d'absences (à nos RV) cette année que les autres années. Et cela parce que les étudiants étaient un peu « perdus », avaient du mal à s'organiser...

3) Quels sont selon vous les conséquences les plus inquiétantes ?

La crise est venue cristalliser des difficultés préexistantes mais a aussi fait émerger des choses nouvelles. Des étudiants qui en temps normal n'auraient peut-être pas eu besoin de consulter un psychologue sont venus. La durée de la crise a été un facteur aggravant. Il y a eu un effet d'usure. On a vraiment vu une différence entre les effets du 1^{er} confinement et ceux du 2^{ème} où les demandes ont vraiment explosé !

Il y a eu ce sentiment chez les jeunes que l'on leur a un peu volé leur vie d'étudiant telle qu'ils se l'étaient imaginée. Ils ont cette impression qu'ils ne vont pas réussir à se construire.

Les étudiants se sentent comme une génération « sacrifiée ». Avec des préoccupations importantes sur l'avenir. Déjà, dans de précédentes études faites sur ce sujet, les étudiants n'étaient pas très optimistes dans leurs chances d'insertion professionnelle. Même avec un niveau master 2. Et là, cette inquiétude est encore plus présente particulièrement dans le domaine artistique et culturel



où l'impact de la crise s'annonce important. Cette inquiétude s'accompagne parfois d'une perte de sens : pourquoi fait-on telle ou telle chose ?!

La question des stages est aussi apparue comme très préoccupante : beaucoup de télétravail, ou des stages qui ne pouvaient pas du tout avoir lieu, des modalités de validation de diplômes qui ont été modifiées... Ce qui pouvait aussi donner à certains l'impression que leur diplôme aurait moins de valeur.

Il y a beaucoup de remises en question !

Depuis 2 ans, nous voyons aussi apparaître ce que l'on appelle « l'éco-anxiété » : toutes les inquiétudes liées au climat. Certains étudiants font le lien entre impact écologique, pandémie...

L'inquiétude de l'avenir c'est aussi de savoir dans quelle société ils vont évoluer.

Les relations via écrans interposées ont paradoxalement créé des ambivalences. Quand il n'y avait que du pur distanciel, les étudiants revendiquaient de pouvoir venir en cours... et au moment où cela est redevenu possible, il y a eu comme une sorte d'anxiété d'être de nouveau en lien avec les autres. C'est aussi une conséquence. Nous verrons dans le temps...

4) Quels sont les symptômes qui doivent alerter les écoles ?



L'avantage des équipes dans les écoles, c'est qu'elles sont proches des étudiants. Elles savent identifier les alertes. Des « radars » sont déjà mis en place : absence, retard, baisse des notes rapide, le fait de ne plus avoir de nouvelles...

Plus simplement : tout changement de comportement dans un sens comme dans l'autre doit alerter !

Quand un étudiant verbalise des difficultés ou un mal être : il faut y être attentif et ne jamais

banaliser la souffrance.

Le plus difficile reste pour ceux qui ne verbalisent pas leur souffrance.

C'est important de dire qu'on ne peut pas tout détecter !

5) Quel peut être le rôle des écoles ?

L'école est l'environnement principal des étudiants. Elle bénéficie de cette proximité avec les étudiants qui fait qu'elle peut avoir ce rôle de détection qui permet aux étudiants d'être pris en charge très rapidement et éviter des conséquences plus graves.

Le domaine du soin psychologique n'est pas un domaine vers lequel les personnes vont se tourner prioritairement parce que lorsqu'on est en mal-être, en souffrance, on a plus de difficultés à faire des démarches pour aller mieux !

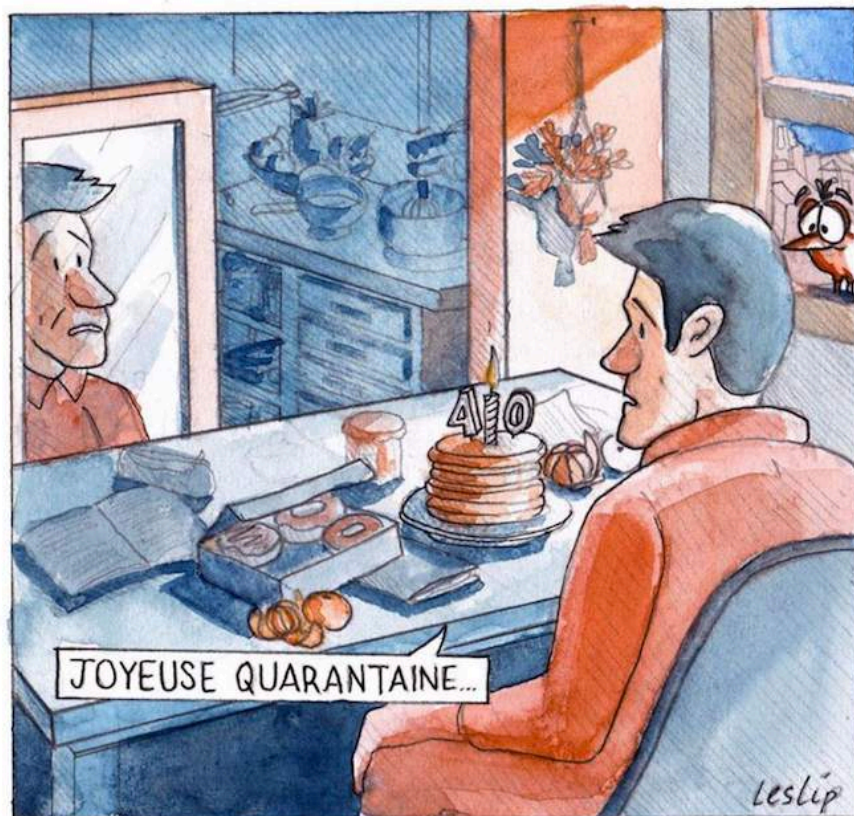
Les écoles doivent être dans cette posture de prévention, de détection et d'accompagnement... mais ça ne veut pas dire que l'école doit le faire « elle-même ». Elle peut aussi trouver les bons acteurs. Qui peuvent les aiguiller. C'est dur pour une école d'être dans les 2 positions : à la fois une instance qui évalue, voire qui sanctionne et à la fois être à l'écoute...

6) Quelles solutions proposez-vous ?

Nous proposons un panel d'actions qui va de la prévention de la souffrance et à la promotion de la santé. Nous sommes là sur une vision beaucoup plus positive de la santé, considérée comme un capital qu'il faut entretenir et préserver.

Nous proposons par exemple des Speed Meeting. Ce sont des stands de sensibilisation installés dans le hall des écoles, ou à la cafétéria. Un psychologue tient le stand. Il va vers les étudiants pour engager un dialogue. Les interpeller sur des questions. Et les sensibiliser à l'importance de prendre soin d'eux ! Généralement, on aborde les choses sur la gestion du stress parce que ça ne fait pas trop peur ! Tout le monde peut se sentir concerné. On va proposer de remplir un test de stress suivi d'un échange individualisé. Ceci permet déjà de se poser la question de savoir « comment je vais ». Et d'avoir un recul sur soi. Nous constatons généralement que soit les étudiants ont de bonnes ressources, de bonnes stratégies

pour gérer leur stress et à ce moment-là nous allons les valoriser dans ce qu'ils font déjà pour prendre soin d'eux. Soit les étudiants sont un peu fragiles, voire déjà dans un mal-être certain, et à ce moment-là nous voyons avec eux s'il y a d'autres ressources qu'ils peuvent mobiliser ou de leur parler d'un



accompagnement psychologique et de ce que ça pourrait leur apporter. L'idée c'est aussi, à travers nos actions, de dédramatiser le fait d'avoir recours à des professionnels de santé

mentale. Certains étudiants tardent parfois à venir en consultation parce qu'ils minimisent leurs symptômes et leur souffrance.

C'est important de pouvoir remettre des repères. De rappeler qu'aller voir un psychologue, ça ne dure pas forcément des années. L'idée est aussi de casser tous ces préjugés. De lever les freins à demander de l'aide quand on en a besoin.

Nous avons aussi des actions de prévention en petits groupes d'étudiants sur des thématiques ciblées, appelées les P'ose. Par exemple : des ateliers sur la gestion du stress, sur la relaxation, sur le sommeil... Ces sont souvent les établissements qui financent nos actions et nous demandent tel ou tel atelier, parce qu'ils ont repéré un besoin.

Ces ateliers, en général de 2 heures, doivent permettre aux étudiants de monter en compétence et d'acquérir des outils pratiques pour gérer leur souffrance. L'effet de groupe est très bénéfique : les étudiants s'échangent des ressources, des conseils...

L'impression d'être le seul à traverser telle ou telle difficulté peut aussi être un frein à consulter. Le groupe permet de normaliser les vécus.

Nous avons aussi un volet de consultations psychologiques individuelles avec 2 modalités : en présentiel (les Happs Hour) et à distance, par webcam (l'Happs Line). Notre idée au sein d'Apsytude, c'est toujours d'aller vers les étudiants, d'être au plus près. En présentiel la consultation peut se dérouler sur les lieux de vie ou d'études. Cela permet de déstigmatiser : quand on va chez Apsytude, on ne va pas dans un cabinet de soins extérieurs mais on va dans son école, c'est un service de l'école « comme un autre »... Cela signifie qu'on a le « droit » à certains moments de ne pas aller bien. Cela veut dire aussi qu'il y en a d'autres à qui ça arrive. Cela normalise la démarche. Et concrètement, cela lève aussi les freins géographiques. Quand on va mal, traverser toute la ville pour chercher de l'aide peut être dissuasif. Au niveau des écoles, nous essayons de proposer des horaires qui fonctionnent avec les emplois du temps des étudiants. C'est aussi



un travail de relais avec les équipes. Quand on crée un partenariat, ce sont des enseignants, des responsables pédagogiques, des personnels d'accueil qui peuvent donner l'information aux étudiants qu'il y a des psychologues « à disposition ».

Mais nous avons aussi une modalité distancielle. Par webcam. Cette possibilité n'est pas du tout liée à la crise sanitaire. C'est une modalité de consultation que nous proposons depuis 6 ans ! Les étudiants sont extrêmement mobiles. Ils peuvent faire un semestre à un endroit, puis partir en stage.

Il peut aussi y avoir des freins psychologiques trop importants à consulter en face à face dans un 1^{er} temps. L'idée est donc de proposer des solutions adaptées aux contraintes des étudiants.

Enfin, nous avons aussi une action qui s'adresse aux professionnels qui entourent les étudiants puisque nous sommes nous-mêmes un organisme de formation. Nous les formons à ces questions. A avoir des outils pour mieux gérer ces questions de mal-être étudiant.

Toutes les prestations sont payées par les établissements et sont donc gratuites pour les étudiants.

Cela permet aussi aux écoles d'avoir une certaine sérénité. Elles savent qu'elles peuvent proposer des solutions à leurs étudiants face à des situations de mal-être qui peuvent les mettre en difficulté.

Avec la crise sanitaire, les demandes des étudiants ont explosé ! Nous en sommes déjà aujourd'hui à environ 7500 demandes de rendez-vous quand l'année dernière nous en avons reçu 4000 pour l'année entière.

Les demandes des écoles se sont également accrues. Tous nos partenaires ont augmenté leur volume de prestations pour pouvoir répondre aux besoins.

L'impact a vraiment été très important.

Contact : Apsytude – Lyon – Tel : 06 27 86 91 83 – E-mail : apsytude@gmail.com - Site web : www.apsytude.com/fr

[Illustrations réalisées par des étudiants des écoles du RECA et extraites du numéro spécial « confinement » (juin 2020, toujours en ligne sur le site du RECA)]

Contact e-RECA : christine.mazereau@reca-animation.com

Avec le soutien
de

